



Vaše značka:

Ze dne:

Č. j.: SMO/092273/25/OD/pro

Sp. zn.: S-SMO/085407/25/OD/3

Vyřizuje: Ing. Tomáš Procházka

Telefon: 599 442 390

E-mail: tomas.prochazka@ostrava.cz

Datum: 11.2.2025

Rozdělovník

Statutární město Ostrava  
Úřad městského obvodu Hrabová

Písemnost evid. č. 28

Vyvěšeno dne: 12. 2. 2025

Sňato dne:

Za správnost: J. Hauherová

Souběžně zveřejněno na internetu

## VEŘEJNÁ VYHLÁŠKA

### Provizorní okružní křižovatka ul. Mostní x Frýdecká v Ostravě - Hrabové

*Opatření obecné povahy*

podle §§171-173 zákona č. 500/2004 Sb. správní řád, ve znění pozdějších předpisů a podle §77, odst. 5, zákona č. 361/2000 Sb. o provozu na pozemních komunikacích a změnách některých zákonů (zákon o silničním provozu), ve znění pozdějších předpisů

#### Příkaz o dopravním značení (dočasném)

Odbor dopravy Magistrátu města Ostravy podle §124, odst. 6, zákona č. 361/2000 Sb. ve znění pozdějších předpisů věcně příslušný a podle §2, zákona č. 314/2002 Sb. a §19, vyhlášky č. 388/2002 Sb. místně příslušný úřad obce s rozšířenou působností **stanoví** pro silnice II.-III. tř. a pro místní komunikace I.-II. tř. ve svém územním obvodu ve smyslu §77, zákona č. 361/2000 Sb. ve znění pozdějších předpisů, se souhlasem DI MŘ Policie ČR Ostrava KRPT-2821-272/ČJ-2024-070706 přechodnou úpravu silničního provozu takto:

Příkaz o dopravním značení č. 6678 / 25

**ul. Mostní x Frýdecká**

#### Podmínky příkazu:

- Příkaz bude proveden podle ověřené přílohy: **Operativní změna řízení a organizace dopravy, Provizorní okružní křižovatka Frýdecká x Mostní, Návrh provizorního dopravního značení (výkr. č. 1, zprac. Ostravské komunikace, a.s., listopad 2024, 10x formát A4).**
- Po uplynutí doby stanovené v bodě č. 6 příkazu bude dopr. značení a zařízení včetně změn v této souvislosti vyvolaných uvedeno do původ. stavu.
- Dopravní značení a zařízení užitá podle tohoto příkazu musí splňovat ustanovení §62, odst. 6, zákona č. 361/2000 Sb. ve znění pozdějších předpisů, musí být v souladu se zásadami pro jeho provádění a umístování, musí být celoreflexní a lze použít výhradně dopravní značky a zařízení schválené k užívání na pozem. komunikacích Ministerstvem dopravy a spojů ČR.



4. Značení instalované podle příkazu s výjimkou změn stávajících značek bude provedeno přenosným svislým dopravním značením na červenobíle pruhovaných nosičích, bude respektovat průjezdný (průchozí) profil a rovněž respektovat práva vlastníků objektů a nemovitostí na silničním pozemku i mimo něj. Bude rovněž staticky zabezpečeno a samotné nesmí tvořit překážku sil. prov.
5. Dopravní značení na silnicích II.-III. tř. a místních komunikacích I. a II. tř. dle tohoto příkazu bude realizováno výhradně až po převzetí dotčeného úseku komunikace k realizaci od vlastníka, resp. od jejího správce, po uvedení do původního stavu bude zajištěno předání zpět vlastníkovi (správci).
6. Termín realizace: **od 28.2.2025 do doby realizace trvalé okružní křižovatky**  
*Pokud opatření nenabude účinnosti do předpokládaného data zahájení realizace, platí pro zahájení realizace pozdější datum nabytí účinnosti. Datum ukončení realizace se vlivem toho neprodlužuje!*
7. Po dobu uvedenou v bodě č. 6 bude dopravní značení a zařízení udržováno ve stavu odpovídajícím tomuto příkazu a platným zásadám pro jeho provádění a po tuto dobu musí být současně osazeny dopravní značky a zařízení dle stanovení jiných úřadů (vlastníků) na těch navazujících pozemních komunikacích, kde to příslušnost daná §77, zák. č. 361/2000 Sb. popř. dalšími předpisy vyžaduje a kde to vyplývá z přílohy.
8. Svislé dopr. značky a zařízení v příloze mohou být osazeny jako trvalé dopr. značení dle technických podmínek TP č. 65 schválených MD a na trvalých nosičích dle platných ČSN, vzorových listů a technických podmínek (avšak na červenobíle pruhovaném nosiči).
9. Ve chvíli, kdy to klimatické podmínky dovolí, bude doděláno vodorovné dopravní značení (VDZ) podle návrhu odpovídajícího zde stanovené úpravě, který zajistí a projedná odpovědná osoba, před provedením VDZ musí být stanoven dodatek přechodné úpravy sil. provozu podle zákona.
10. Tři ¼ kruhové segmenty tvořené vodící stěnou City Bloc v středovém ostrově a v celé délce vodící stěna mezi vjezdem Mostní a výjezdem Buničítá budou opatřeny zařízením č. Z9 a všechny podélné segmenty CB na bočních stranách přivrácených k vozovce červenými odrazkami.

Za splnění podmínek tohoto příkazu zodpovídá:

**právníkka osoba Správa silnic Moravskoslezského kraje, příspěvková organizace, se sídlem Úprkova 795/1, Přívoz, 702 00 Ostrava, IČ: 00095711, zodpovědný pracovník: Lenka Ždánská, správní cestmistr, tel.: 595135922.**

#### Poučení:

Při nedodržení podmínek příkazu může být na základě ustanovení §42 a, b, zákona č. 13/1997 Sb., o pozemních komunikacích, ve znění pozdějších předpisů, postupováno vůči odpovědné osobě výzvou osoby pověřené výkonem státního dozoru a při zjištěném neplnění povinností daných uvedeným zákonem i uložení sankce silničním správním úřadem.. Tento příkaz o dopravním značení nenahrazuje povolení silničního správního orgánu k užívání komunikace jiným než obvyklým způsobem podle §25, zákona č. 13/1997 Sb., ve znění pozdějších předpisů, anebo k uzavírce podle §24 téhož zákona. Pokud výsledkem řízení ve věci uvedených povolení je odlišná organizace dopravy než odpovídá tomuto příkazu, jiná omezení sil. provozu a podobně, musí zodpovědná osoba zajistit změnu příkazu, kterým se značení pro danou akci stanoví, jinak je tento příkaz neplatný a oprávnění z něj vyplývající zanikají. Totéž platí, jestliže úřad (vlastník) příslušný pro navazující pozemní komunikace stanoví přechodnou úpravu v rozporu s tímto příkazem. Tento příkaz dále neřeší úpravy světelných signalizačních zařízení, úpravy vozovek, přemístění zastávek, problematiku kapacit křižovatek apod., což mohou být faktory jinak ovlivňující zvolenou organizaci dopravy, u které je stanovené dopravní značení jen jednou z podmínek zajištění silničního provozu. Zde stanovená přechodná úprava sil. provozu nenahrazuje dočasné zakázání nebo omezení stání nebo zastavení podle §19a zákona č. 13/1997 Sb. o pozemních komunikacích, ve znění pozdějších předpisů, a neopravňuje k odstranění silničního vozidla z pozemní komunikace ve smyslu §19b téhož zákona.



Odbor dopravy Magistrátu města Ostravy si vyhrazuje právo tento příkaz změnit, doplnit nebo zrušit, bude-li to veřejný zájem vyžadovat.

Odůvodnění:

Na žádost právnické osoby Správa silnic Moravskoslezského kraje, příspěvková organizace, se sídlem Úprkova 795/1, Přívoz, 702 00 Ostrava, IČ: 00095711, byl projednán návrh na změnu organizace sil. provozu v křižovatce ul. Frýdecká x Mostní v Ostravě – Hrabové tak, že na půdorysu stávající stykové křižovatky vznikne křižovatka jednopruhová okružní. Z důvodu co nejrychlejší realizace v podmínkách velkého zatížení stávající křižovatky hraničící až s její neprůjezdností se přistupuje k využití montovaných prvků a přechodných dopr. značek a zařízení na ploše dnešní křižovatky. Pro návrh umístění a pro zvolenou skladbu prvků utvářejících provizorně okružní pás křižovatky byly ověřeny trajektorie průjezdu vozidel a bylo zpracováno řešení s vodorovným dopr. značením na příjezdech ke křižovatce a na okružním pásu, které však vzhledem k aktuálním klimatickým podmínkám nemůže být od začátku realizováno a bude provedeno podle požadavku Policie ČR až při stabilně vhodné meteorologické situaci (viz podm. č. 9).

K vyznačení středového ostrova křižovatky, pojižděného prstence a usměrnění na vjezdech se použijí jednak tvary složené ze segmentů betonových vodících stěn, z typizovaných majáků a z dopr. zařízení č. Z10 – krátkých příčných prahů. Prvky jako betonové vodící stěny budou opatřeny zvýrazňujícími zařízeními jako jsou odrazky a žlutočerné pruhy Z9 (viz podm. č. 10). Na příjezdu ke křižovatce bude provedeno výstražné dopr. značení upozorňující na okruh a na dočasnou dobu též informativní dopr. značení s textem avizujícím změněnou organizaci provozu, přednost v jízdě se v křižovatce přizpůsobí novému uspořádání. V křižovatce se po její reorganizaci neuvažuje s pohybem chodců, kteří nemají ani v současném stavu žádné preference a jejich výskyt je z důvodu odlehlosti místa velice sporadický, ke křižovatce nejsou napojeny žádné komunikace pro pěší. Navržené opatření se jeví jako proporcionální při porovnání požadované změny organizace průjezdu křižovatkou s použitým dopr. značením a zařízením, které je způsobilé svým uspořádáním zavést režim okružní křižovatky do doby zahájení výstavby v definitivního tvaru. Provedením změny, byť provizorní, má dojít k stejnoměrně plynulému odbavení dopravní poptávky na všech paprscích křižovatky tím snížení čekací doby pro řidiče nyní přijíždějící v ul. Mostní značené jako vedlejší pozemní komunikace. Z podstaty okružní křižovatky vyplývá, že i samotné zdolání křižovatky řidiči vozidel bude pomalejší a rovnoměrné a tím opatření přispěje k zvýšení bezpečnosti a plynulosti sil. provozu na křižovatce. Jestliže by nedošlo k navrženému opatření, byla by při zachování současné organizace provozu zdržována motorová doprava na rameni ul. Mostní v takovém rozsahu, že by to mohlo vést k zkratkovitým jednáním řidičů s negativním dopadem do silniční bezpečnosti.

V podmínkách stanovené úpravy, kromě již uvedených, je garantováno provedení dopr. značení ve shodě se správcem dotčené sil. II/477 a sil. II/478, kterým je sám žadatel - Správa silnic Moravskoslezského kraje, a také provedení dopr. značek a zařízení ve shodě s technickými předpisy platnými pro daný obor činnosti na pozemních komunikacích. Protože se trvání provizoria očekává na delší časové období, stanoví se, že lze umístit některé dopr. značky a zařízení trvalou formou za předpokladu zachování červenobílého šrafování sloupků předpisů pro trvalé dopr. značení. Tato možnost je dána potřebou předejít neúměrným nákladům na údržbu jinak přechodného dopr. značení, anebo v horším případě v průběhu času zkolabovaným dopr. značkám na podstavcích. Dopr. značení a zařízení je navrženo podle vyhl. č. 294/2015 Sb. ve znění pozdějších předpisů, detailní umístění je patrné z výkresové přílohy. V průběhu dosavadního projednání bylo zjištěno, že navržené přechodné opatření v silničním provozu odpovídá nutným potřebám informování všech dotčených účastníků sil. provozu a nutným potřebám zajištění bezpečnosti jejich pohybu po komunikacích v úseku dotčeném opatřením, tzn. že přechodná úprava je navržena k užití jen v takovém rozsahu a takovým způsobem, jak to nezbytně vyžaduje bezpečnost a plynulost provozu na pozemních komunikacích. Projednání s dotčenými orgány, zejména s MŘ Policie ČR Ostrava, Dopravní inspektorát, se uskutečnilo dne 28.11. 2024 s kladným výsledkem.



Příloha:

-situační výkres dle podmínky č. 1

Rozhodnutí o námitkách:

Podle ustanovení §77, odst. 5, zákona č. 361/2000 Sb. o provozu na pozemních komunikacích a změnách některých zákonů (zákon o silničním provozu), ve znění pozdějších předpisů, nedoručuje příslušný správní úřad návrh opatření obecné povahy a nevyzývá dotčené osoby k podání připomínek nebo námitek.

Poučení o odvolání:

Proti opatření obecné povahy nelze podat opravný prostředek (§173, odst. 2, zákona). Opatření obecné povahy podle §77, odst. 5, zákona č. 361/2000 Sb. o provozu na pozemních komunikacích a změnách některých zákonů (zákon o silničním provozu), ve znění pozdějších předpisů, nabývá účinnosti pátým dnem po vyvěšení.

"otisk úředního razítka"

Ing. Břetislav Glumbík  
vedoucí odboru dopravy

-podepsáno elektronicky-

Rozdělovník (datovou schránkou):

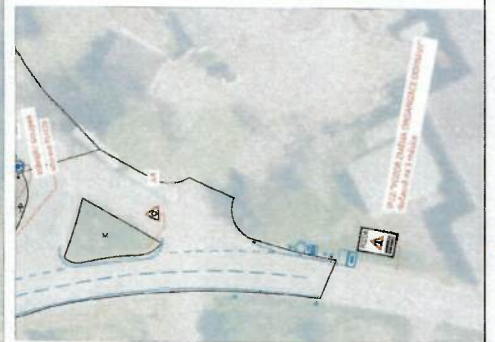
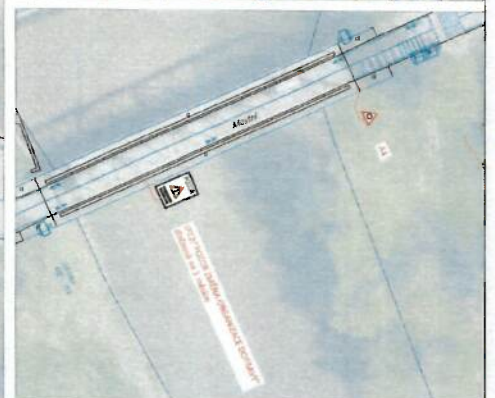
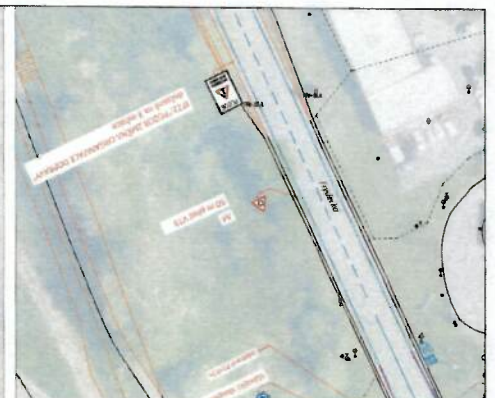
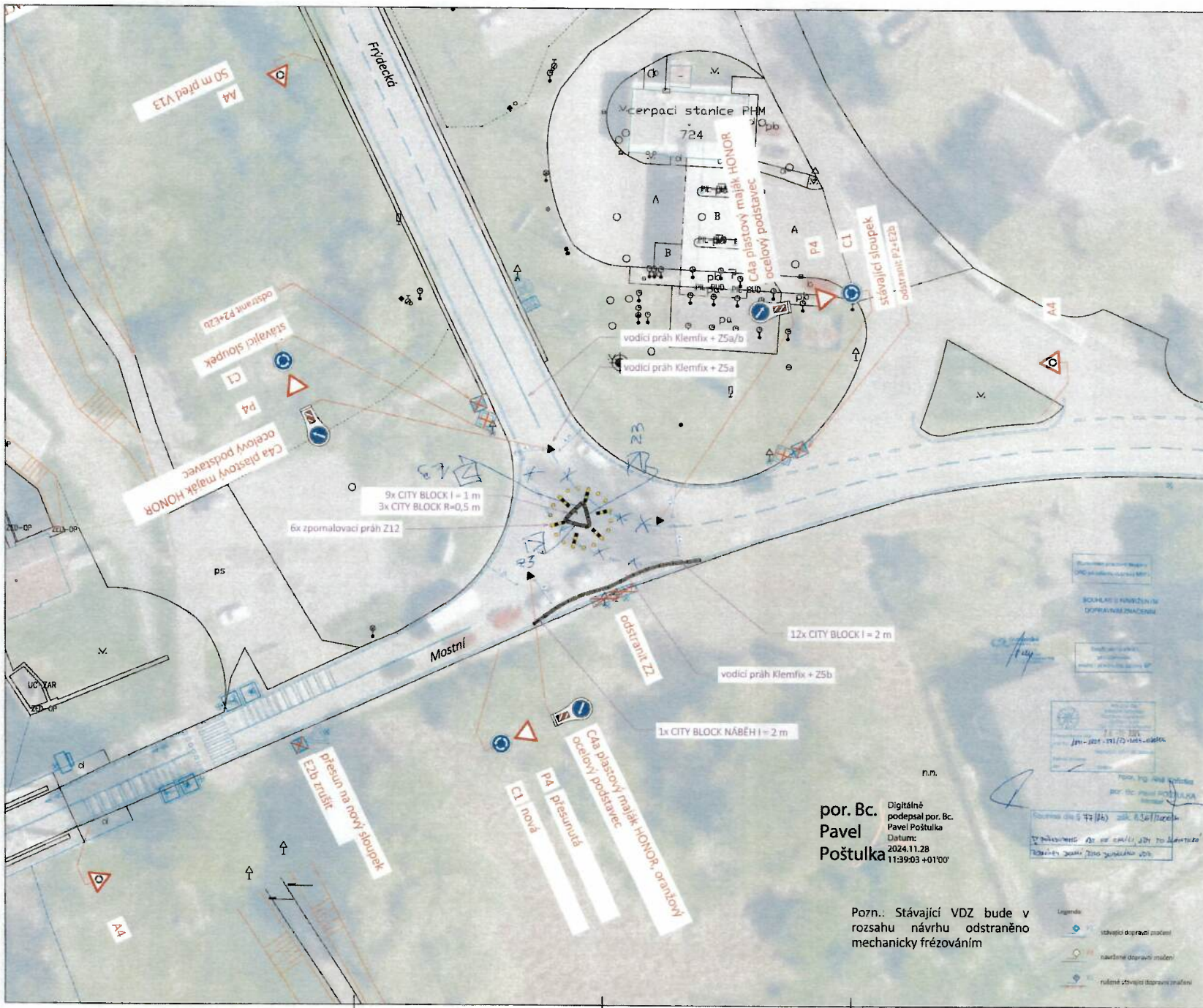
1. Správa silnic Moravskoslezského kraje, p.o., Úprkova 1, 702 23 Ostrava
2. Ostravské komunikace, a.s., Novoveská 25/1266, 709 00 Ostrava
3. MŘ Policie ČR - DI, Výstavní 55, 703 49 Ostrava
4. SMO, ÚMOB Hrabová

**S žádostí o vystavení této veř. vyhlášky na dobu 15-ti dnů (datovou schránkou) :**

5. ÚMOB Hrabová

**S žádostí o vystavení této veř. vyhlášky na dobu 15-ti dnů a zaslání potvrzení o době vyvěšení (datovou schránkou) :**

6. MMO, odbor vnitřních věcí, odd. SIS -zde



por. Bc.  
Pavel  
Pošťulka  
Digitálně  
podpsal por. Bc.  
Pavel Pošťulka  
Datum:  
2024.11.28  
11:39:03 +01'00'

Pozn.: Stávající VDZ bude v rozsahu návrhu odstraněno mechanicky frézováním

- Legenda:
- stávající dopravní značení
  - navržené dopravní značení
  - ručně vytvořené dopravní značení

<table border="1"> <tr> <td>úroveň projektu</td> <td>úroveň projektu</td> <td>úroveň projektu</td> <td>úroveň projektu</td> </tr> <tr> <td>úroveň projektu</td> <td>úroveň projektu</td> <td>úroveň projektu</td> <td>úroveň projektu</td> </tr> </table>	úroveň projektu	úroveň projektu	úroveň projektu	úroveň projektu	úroveň projektu	úroveň projektu	úroveň projektu	úroveň projektu	<table border="1"> <tr> <td>úroveň projektu</td> <td>úroveň projektu</td> <td>úroveň projektu</td> <td>úroveň projektu</td> </tr> <tr> <td>úroveň projektu</td> <td>úroveň projektu</td> <td>úroveň projektu</td> <td>úroveň projektu</td> </tr> </table>	úroveň projektu	úroveň projektu	úroveň projektu	úroveň projektu	úroveň projektu	úroveň projektu	úroveň projektu	úroveň projektu	<table border="1"> <tr> <td>úroveň projektu</td> <td>úroveň projektu</td> <td>úroveň projektu</td> <td>úroveň projektu</td> </tr> <tr> <td>úroveň projektu</td> <td>úroveň projektu</td> <td>úroveň projektu</td> <td>úroveň projektu</td> </tr> </table>	úroveň projektu	úroveň projektu	úroveň projektu	úroveň projektu	úroveň projektu	úroveň projektu	úroveň projektu	úroveň projektu	<table border="1"> <tr> <td>úroveň projektu</td> <td>úroveň projektu</td> <td>úroveň projektu</td> <td>úroveň projektu</td> </tr> <tr> <td>úroveň projektu</td> <td>úroveň projektu</td> <td>úroveň projektu</td> <td>úroveň projektu</td> </tr> </table>	úroveň projektu	úroveň projektu	úroveň projektu	úroveň projektu	úroveň projektu	úroveň projektu	úroveň projektu	úroveň projektu
úroveň projektu	úroveň projektu	úroveň projektu	úroveň projektu																																
úroveň projektu	úroveň projektu	úroveň projektu	úroveň projektu																																
úroveň projektu	úroveň projektu	úroveň projektu	úroveň projektu																																
úroveň projektu	úroveň projektu	úroveň projektu	úroveň projektu																																
úroveň projektu	úroveň projektu	úroveň projektu	úroveň projektu																																
úroveň projektu	úroveň projektu	úroveň projektu	úroveň projektu																																
úroveň projektu	úroveň projektu	úroveň projektu	úroveň projektu																																
úroveň projektu	úroveň projektu	úroveň projektu	úroveň projektu																																
<p>Operativní změna organizace a řízení dopravy, provizorní okružní křižovatka Frýdecká x Mostní</p>																																			
<p>Návrh provizorního dopravního značení</p>																																			
			<p>1</p>																																